

SiPESC 软件包管理器使用说明

编 制： SiPESC 研发组

审 核： _____

完成日期： 2020 年 07 月 09 日

星派仿真

中国 大连



目 录

1. 安装 SiPESC 软件包管理器.....	3
1.1. 下载安装程序.....	3
1.2. 运行安装程序.....	3
1.3. 启动软件包管理器.....	4
1.4. 注意事项.....	4
2. 安装示例	5
2.1. 安装方法一.....	5
2.2. 安装方法二.....	6
3. 安装操作详细说明	8
3.1. 快捷安装.....	8
3.1.1. 快捷安装（SiPESC 集成开发环境）	8
3.1.2. 应用安装.....	9
3.2. 定制安装.....	9
3.3. 快速安装.....	10
3.3.1. 导入软件包列表.....	11
3.3.2. 导出软件包列表.....	14
3.4. 软件包更新.....	15
3.4.1. 全部更新.....	15
3.4.2. 选择更新.....	16
3.5. 高级功能.....	17
3.5.1. 搜索功能与软件目录.....	17
3.5.2. 筛选器的使用.....	17
3.5.3. 单独操作与批量操作.....	19
3.5.4. 切换系统架构.....	21
3.5.5. 设置软件库.....	21
3.5.6. 绿色软件包的使用.....	23
4. 附录 Q&A	29



1. 安装 SiPESC 软件包管理器

1.1. 下载安装程序

打开网址 <http://www.sipesc.com/>，点击悬浮窗口上的 [2. SiPESC 软件包管理器 \(源一\)](#)，根据自己系统的版本选择软件包管理器的安装版本，安装程序名称为 **setup.exe**。

1.2. 运行安装程序

运行 **setup.exe**，进入许可协议界面，如图 1-1-a，点击 **Next**。

进入许可协议界面，如图 1-1-b，点击 **Next**。

弹出安装位置对话框，如图 1-1-c，点击 **Browse...** 选择安装位置，点击 **Next**

弹出安装对话框，如图 1-1-d，点击 **Install**，等待安装完成。

如图 1-1-e，点击 **Finish** 完成安装。

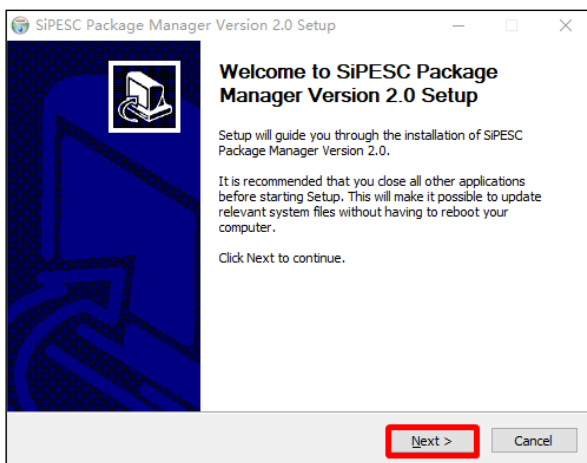


图 a 安装向导

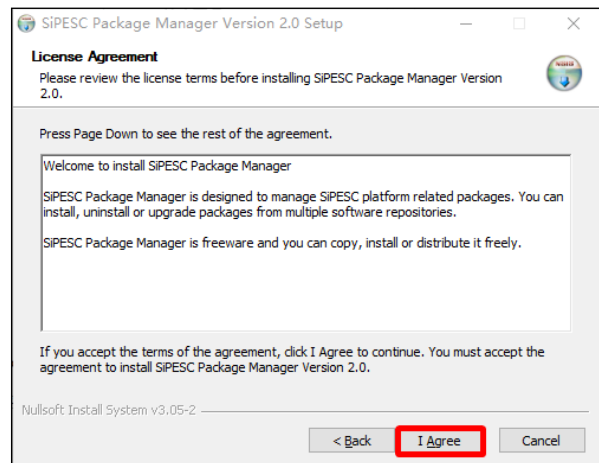


图 b 许可证协议

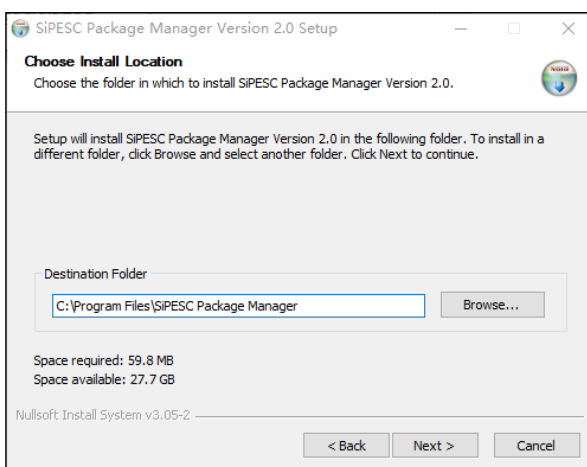


图 c 安装位置

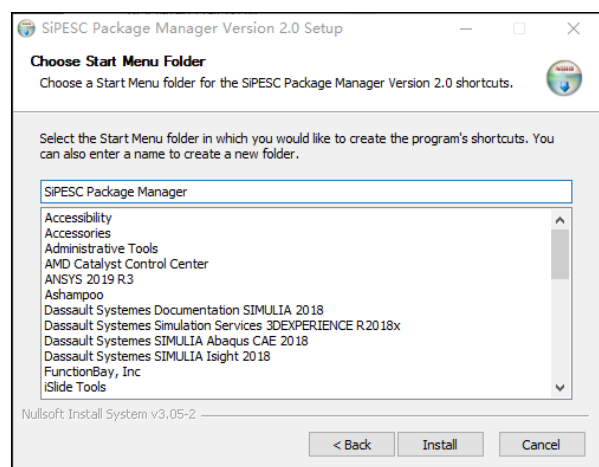


图 d 安装

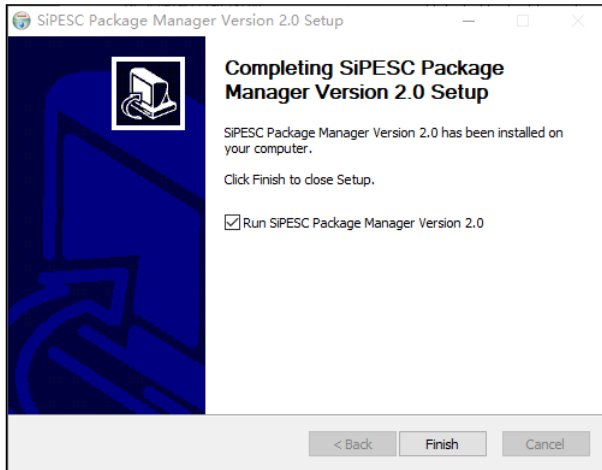


图 e 完成安装

图 1-1 安装软件包管理器

1.3. 启动软件包管理器

软件包管理器可通过快捷方式  SiPESC Package Manager 打开。

或者直接运行“(图 1-1-c 中选择的安装路径)\sptmanager.exe”（默认路径为“C:\Program Files\SiPESC Package Manager\sptmanager.exe”）

1.4. 注意事项

1. 安装过程中，需要把杀毒软件关闭，以免造成杀毒软件误删，引起程序错误。
2. 缩放界面可能导致部分窗口被折叠（如图 1-2）。若出现此情况，拉大窗口即可。

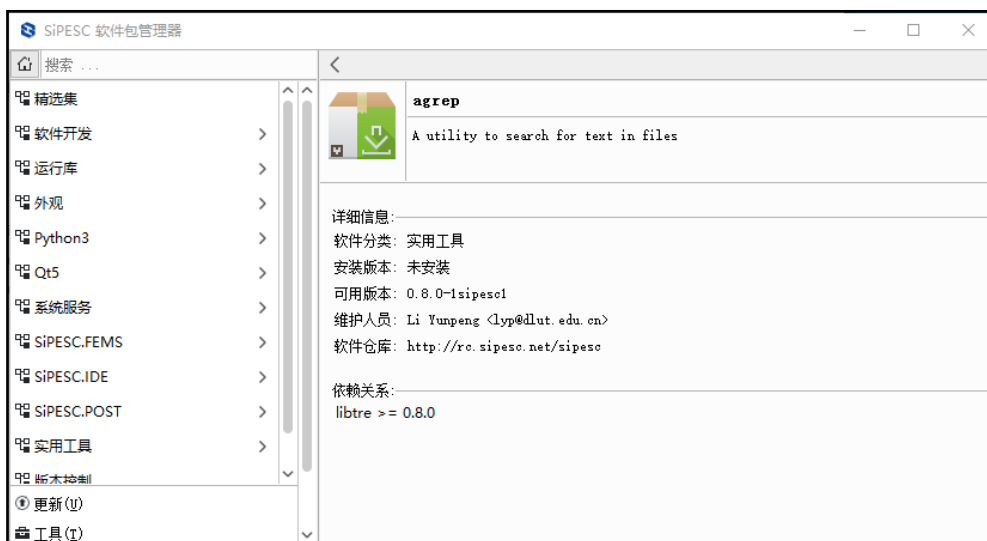


图 1-2 软件列表被折叠



2. 安装示例

2.1. 安装方法一

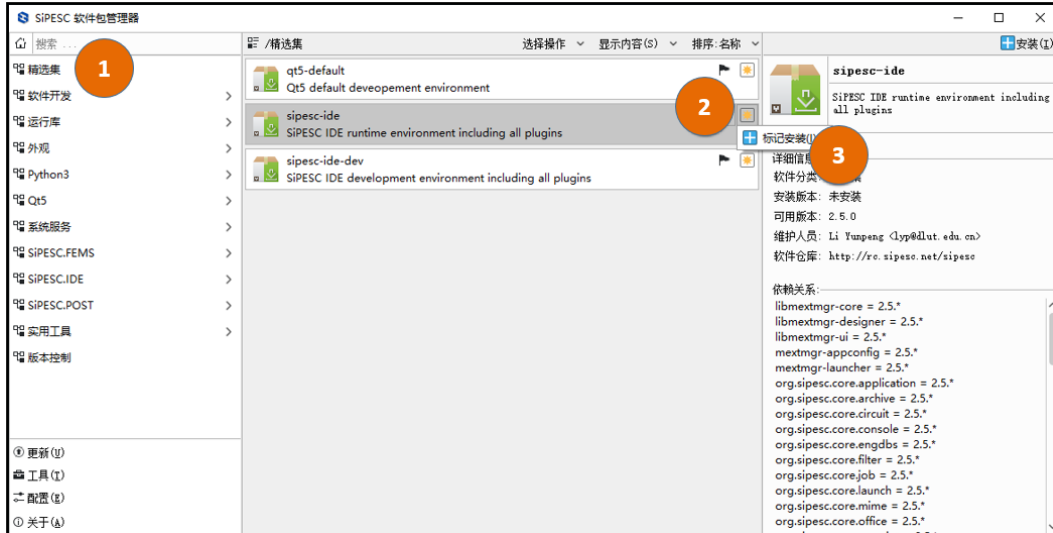


图 2-1 标记软件包为安装状态（方法一）

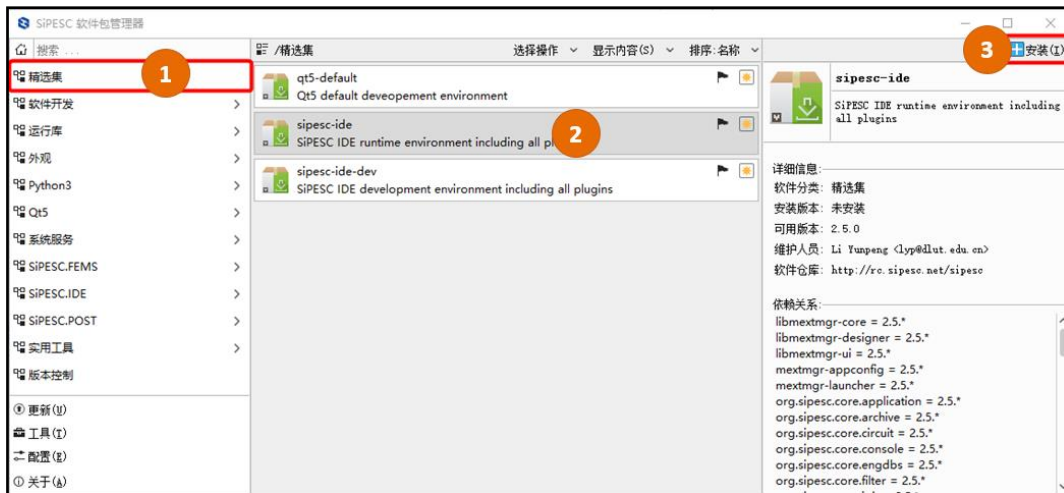


图 2-2 标记软件包为安装状态（方法二）

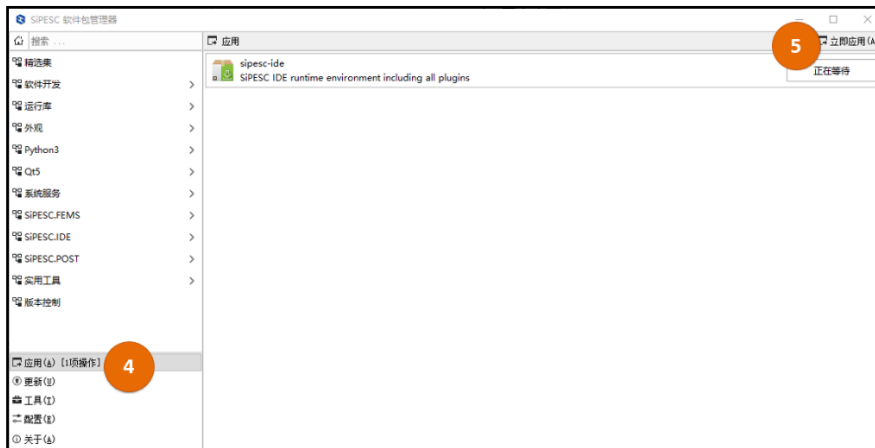



图 2-3 应用安装操作


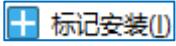
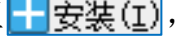


在开始菜单找到  SiPESC Package Manager，双击打开，如图 2-1、图 2-2、图 2-3 所示。按图中数字标签依次操作。

1. 点击① **精选集**，进入软件包精选集分类。

以下有两种标记方法，在操作时任选其一即可。

表 2-1 两种标记软件包为安装的方法

图 2-1 标记软件包为安装状态（方法一）	图 2-2 标记软件包为安装状态（方法二）
2. 点击②  图标 3. 点击③弹出的按钮  ，将软件包标记为安装。	2. 点击②选中软件包 sipesc-ide。 3. 点击③右上角 安装(I) 按钮  ，将软件包标记为安装。

4. 软件包标记安装后，如图 2-3 所示，界面左下角④**应用(A)**按钮被激活，点击④按钮，进入应用界面。

5. 软件包 sipesc-ide 已出现在应用界面中，点击界面右上角⑤**立即应用(A)**按钮，开始安装。

2.2. 安装方法二

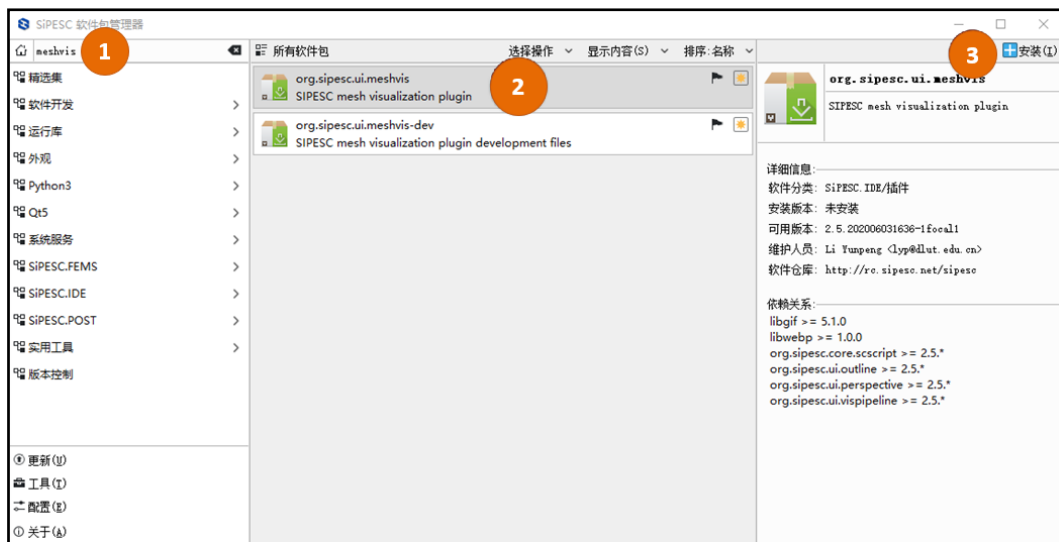


图 2-4 标记软件包为安装状态

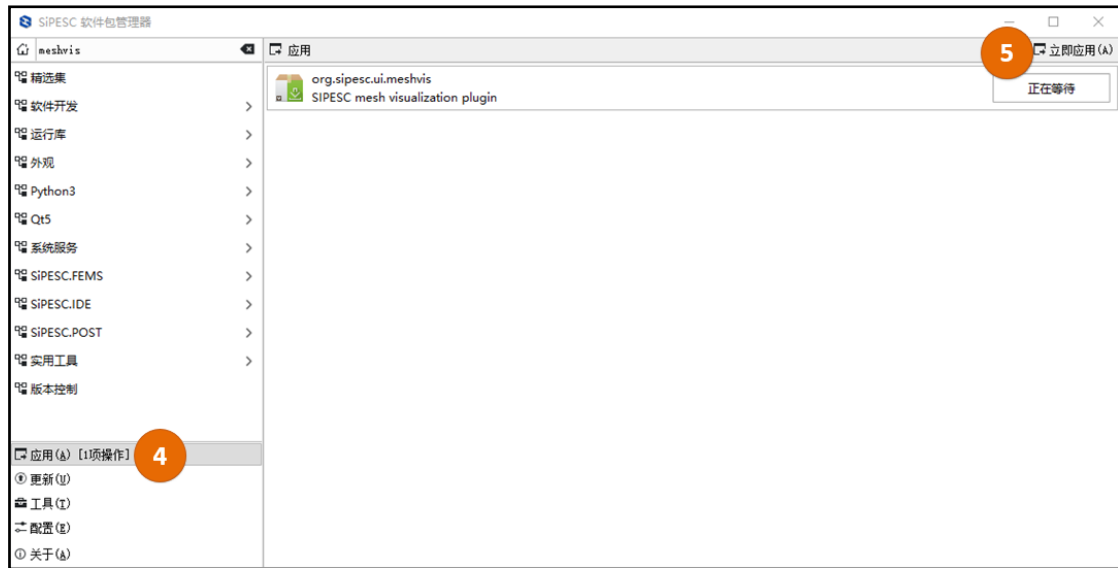
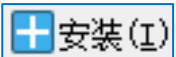


图 2-5 应用安装操作

在开始菜单找到  SiPESC Package Manager，双击打开，如图 2-4、图 2-5 所示。按图中数字标签依次操作。

1. 在界面左上角①搜索栏分别输入“meshvis”，按键盘回车键，搜索可视化插件；
2. 点击选中②可视化插件 `org.sipesc.ui.meshvis`；
3. 点击右上角③**安装(I)**按钮 ，将软件包标记为安装（另一种标记为安装的方法见表 2-1）；
4. 软件包标记安装后，界面左下角④**应用(A)**按钮被激活，点击按钮，进入应用界面。
5. `org.sipesc.ui.meshvis` 已出现在应用界面中，点击界面右上角⑤**立即应用(A)**按钮，开始安装。
6. 重复 1-5 步，搜索“ui.workbench”并安装。



3. 安装操作详细说明



图 3-1 界面概览

3.1. 快捷安装

3.1.1. 快捷安装（SiPESC 集成开发环境）

SiPESC 平台是一个集成性平台，用户可根据需要安装相应功能下的软件包。如图 3-2 所示，快速安装部分（集成开发环境）包含三个软件包，依次为 qt5 ， sipesc-ide（用户平台）， sipesc-ide-dev（开发平台）。选取所要安装的软件包，用户比较常用的是 sipesc-ide（用户平台）。

点击界面左侧**精选集**，然后点击中部 **sipesc-ide** 软件包，软件包变为灰色，右侧显示出软件包的详情。点击界面右上角**安装(I)**按钮，将软件包标记为安装。

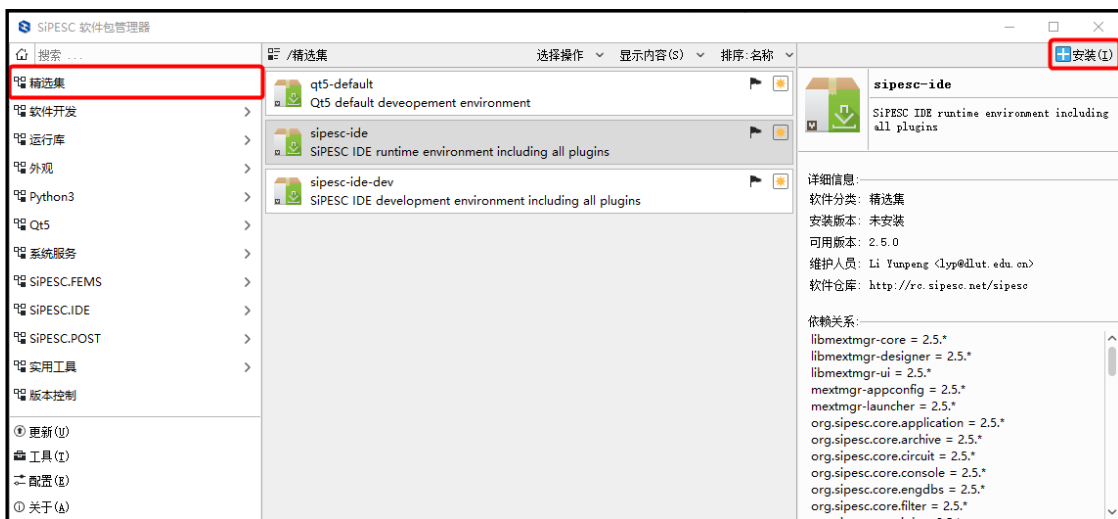




图 3-2 快捷安装软件包

3.1.2. 应用安装

点击界面左下角**应用(A)**按钮，进入应用界面，点击界面右上角的**立即应用(A)**按钮，应用刚刚选择的操作。

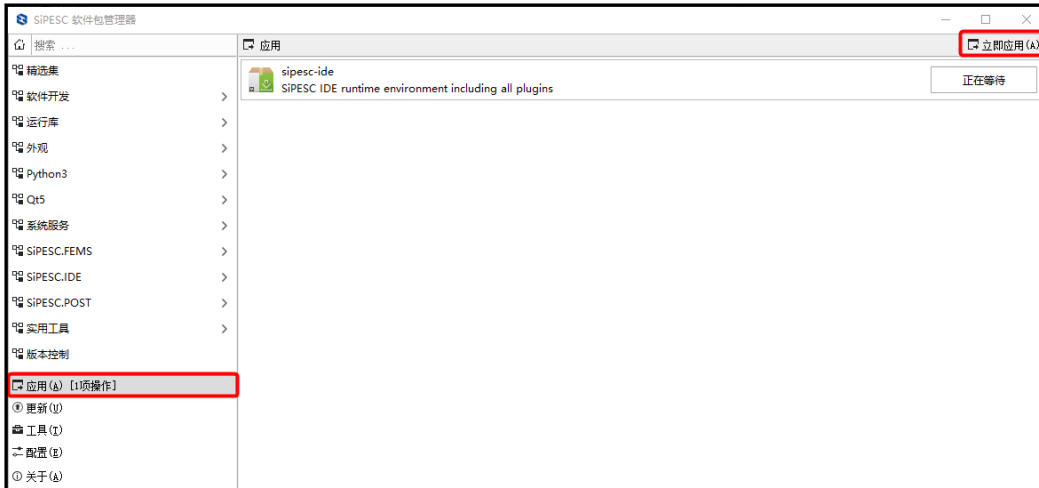


图 3-3 应用所选安装

安装完成后退出，桌面出现 SiPESC Workbench 图标，双击即可运行 SiPESC 平台。

3.2. 定制安装

使用 定制安装，用户可以根据具体需求自主选择自己要安装的软件包（以安装 python3-pyqt5.qtwidggets 为例）。

第一步：找到要安装的软件包。可以通过页面左侧的分类来寻找，也可通过搜索功能与筛选器的使用快速地查找该软件包。（搜索功能与筛选器的使用见 3.5.1 搜索功能与软件目录和 3.5.2 筛选器的使用）。

第二步：选择软件包并点击右上角图标，点击弹出的**安装(I)**按钮，将该软件包标记为待安装（如图 3-4 选择软件包并点击安装图 3-4），界面左下角将出现**应用(A)**按钮；点击**应用(A)**按钮进入应用界面（如图 3-5）。

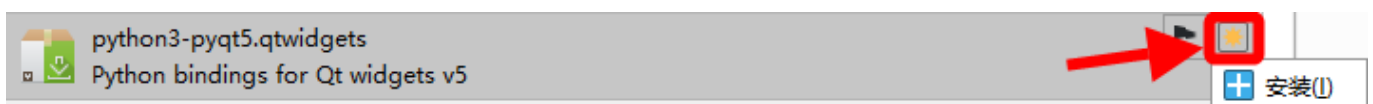


图 3-4 选择软件包并点击安装

第三步：应用界面显示的是待安装的软件包，当一个软件包被选中时，这个软件包所依赖的软件包会被自动选中（示例中，在选择软件包时，只有 python3-pyqt5.qtwidggets 被选中，但从



应用界面可知，它所依赖的 python3-pyqt5.qtgui 也被自动选中了）。点击右上角的②立即应用(A)按钮，即可完成软件包的安装。

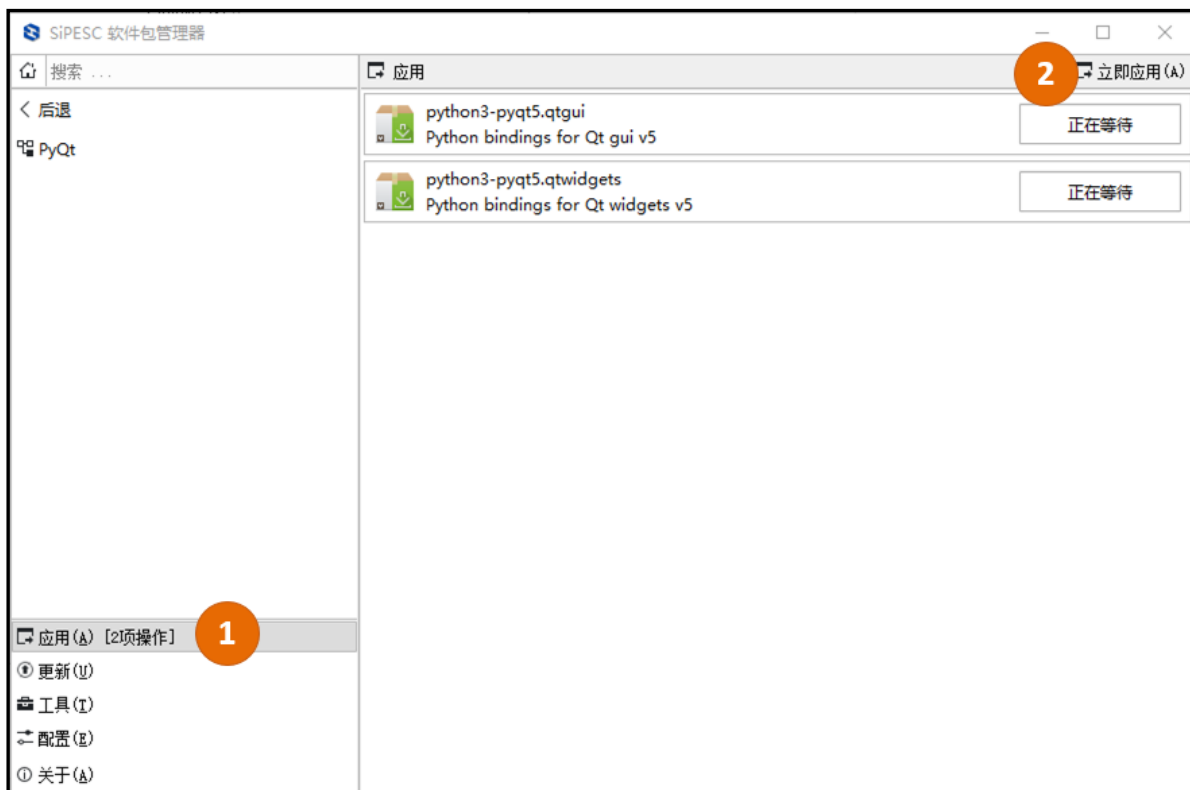


图 3-5 应用所选安装

注意事项：如果在图 3-4 中的界面误选了软件包，则无法在图 3-5 的界面中取消选择；需要回到图 3-4 的界面，点击右上角图标，点击弹出的取消(C)按钮，从而取消操作，如图 3-6。



图 3-6 取消应用

3.3. 快速安装

当你设置一个新机器或重新安装操作系统时，你需要重新安装所有需要的软件包。选择软件包可能是一件十分痛苦的事情，会浪费时间，还可能需要反复多次才能达到与软件开发者或自己原来使用的环境一模一样。

这里你可以让他人将已经安装好的软件包列表导出，然后在你的软件包管理器中导入，就可以得到与开发者一模一样的运行环境；也可以将自己的软件包列表导出作为备份，在需要的时候导入，得到与备份时相同的运行环境。

点击左下角的工具(T)按钮进入软件包列表功能界面，如图 3-7。



3.3.1. 导入软件包列表

点击界面右上方的导入**软件包列表(I)**按钮，找到并选择软件包列表文件，点击**打开(O)**进行软件包列表的导入如图 3-7，图 3-8 图 3-7。



图 3-7 导入软件包列表

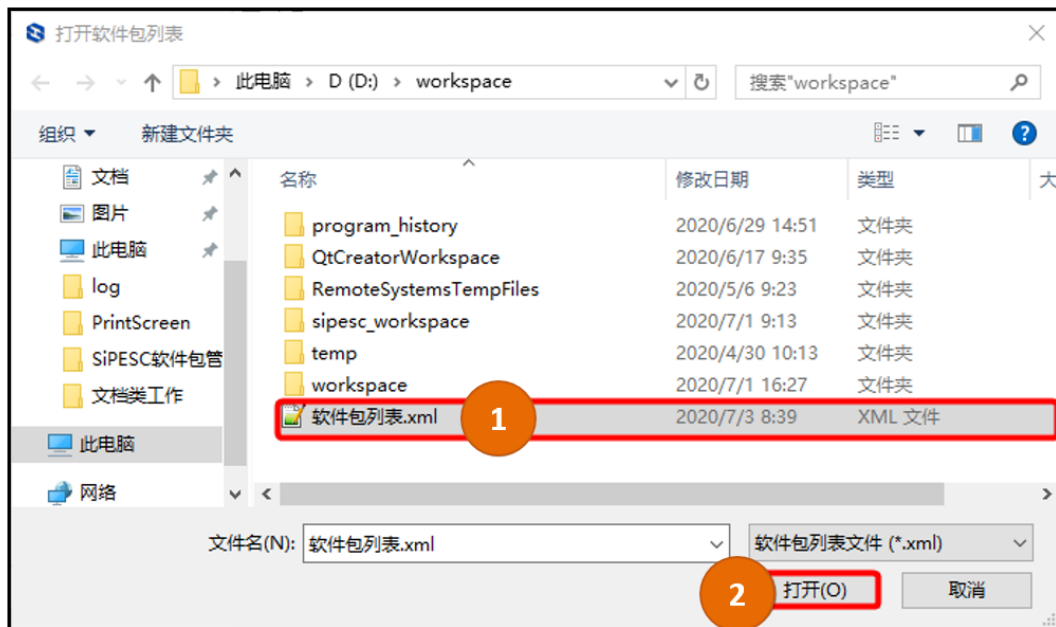


图 3-8 导入软件包列表



如果已安装的软件包与软件包列表中的完全一致，则会显示“所有软件包都已正确安装！”，如图 3-9。

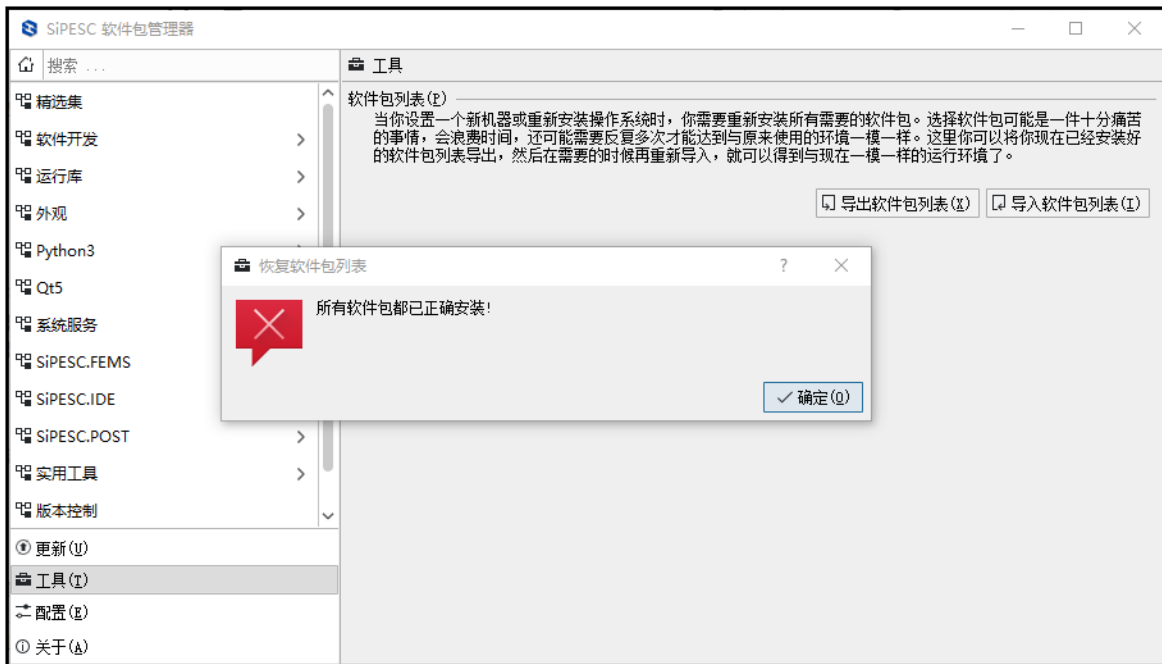


图 3-9 所有软件包都已正确安装

如果已安装的软件包与软件包列表中的不符合，则会显示“一些软件包需要安装或删除！”，如图 3-10。可以点击**显示详细信息(D)**来了解不符合的软件包的名称，如图 3-11；可以点选**不删除任何软件包(A)**前的复选框来保留之前安装的软件包。完成选择后，点击**应用(A)**来确认操作。

完成以上操作后，在新出现的**应用(A)**界面，如图 3-12，点击**立即应用(A)**按钮，应用操作。

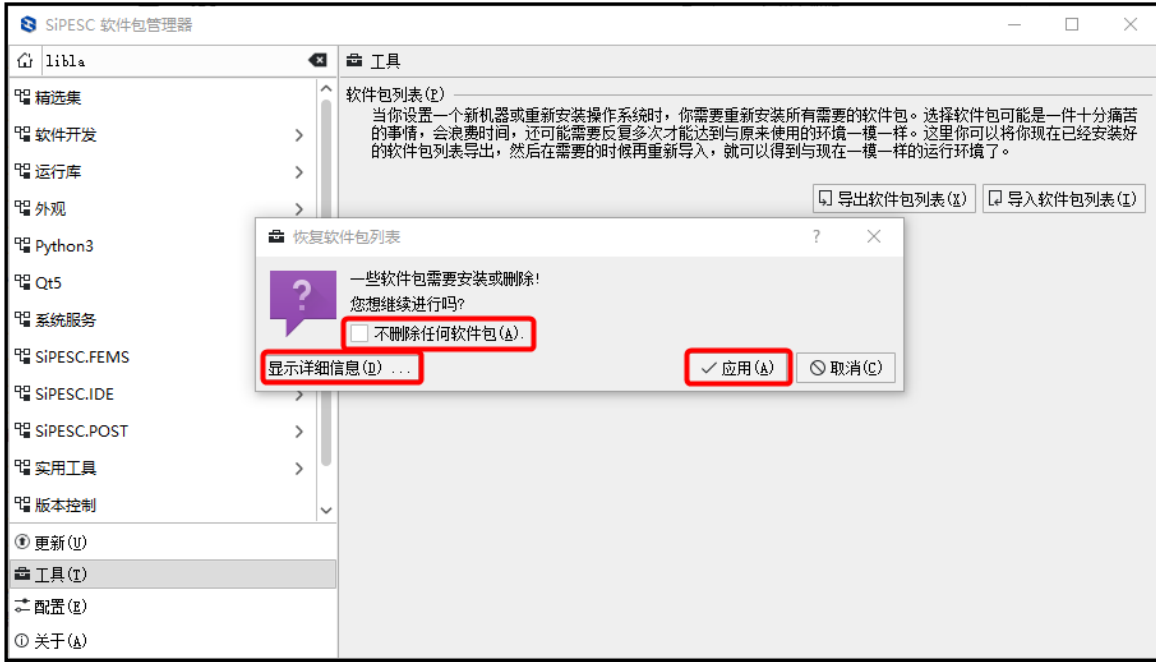


图 3-10 一些软件包需要安装或删除

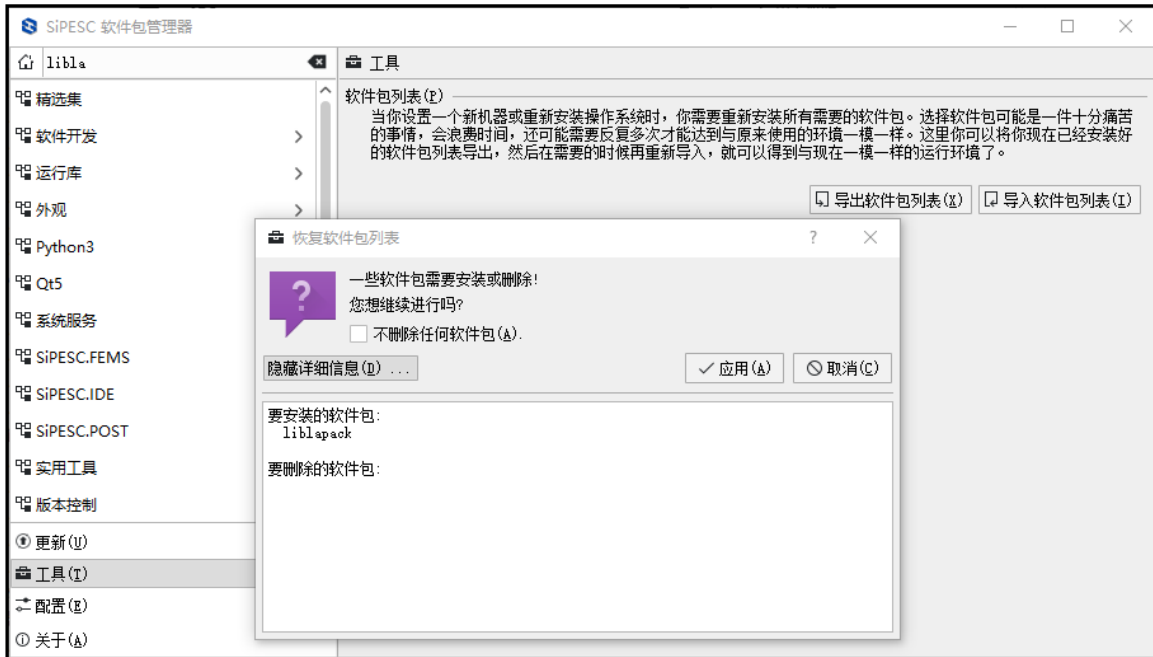


图 3-11 需要变更的软件包的详细信息

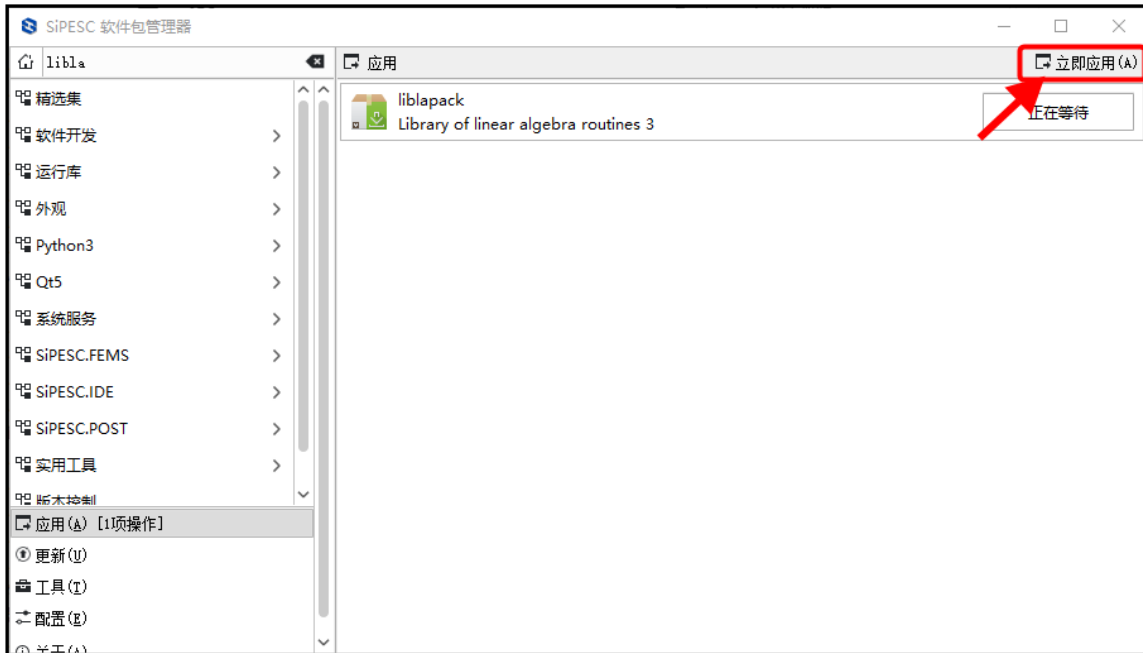


图 3-12 应用变更操作

3.3.2. 导出软件包列表

导出软件包列表功能可以将已安装的软件包导出为 xml 文件，便于用户迁移电脑或重做电脑系统后恢复开发环境。导出的 xml 文件即是上节安装使用的软件包列表。

操作步骤如图 3-13 导出软件包列表、图 3-14 命名软件包并选择导出的路径。

第一步：点击界面左上方的**导出软件包列表(X)**按钮，弹出文件导出的路径窗口。

第二步：选择导出路径并①命名文件后，点击②**保存(S)**导出软件包列表文件。



图 3-13 导出软件包列表

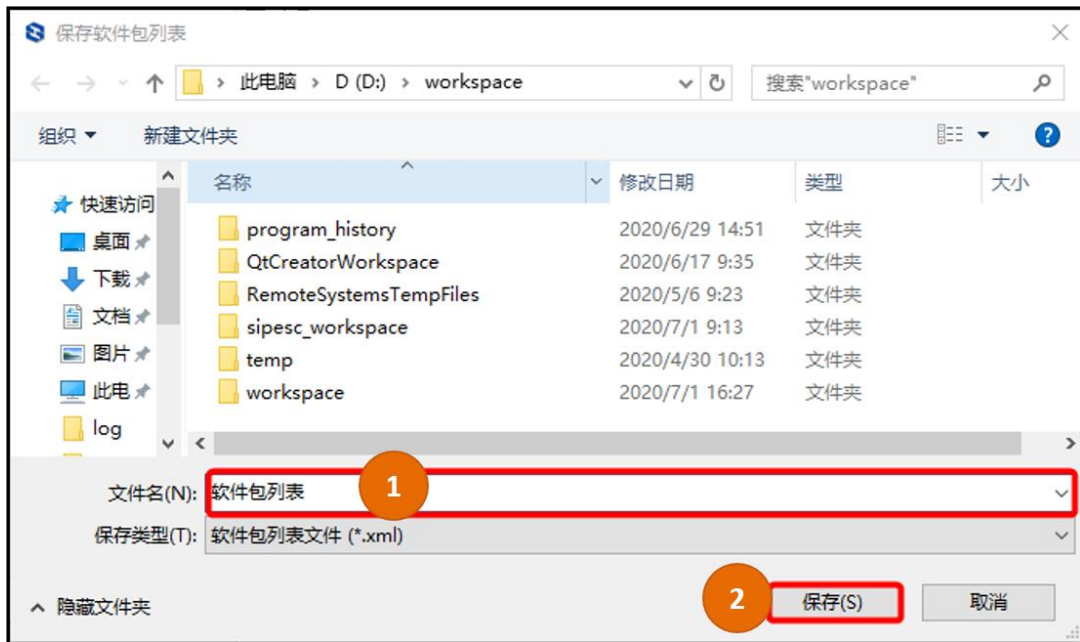


图 3-14 命名软件包并选择导出的路径

3.4. 软件包更新

3.4.1. 全部更新

第一步：点击界面左下角①更新(U)按钮进入更新界面。

第二步：点击界面右上角②检查更新(C)按钮，需要更新的软件会显示在界面上。

第三步：直接点击③全部更新(U)按钮，更新软件。

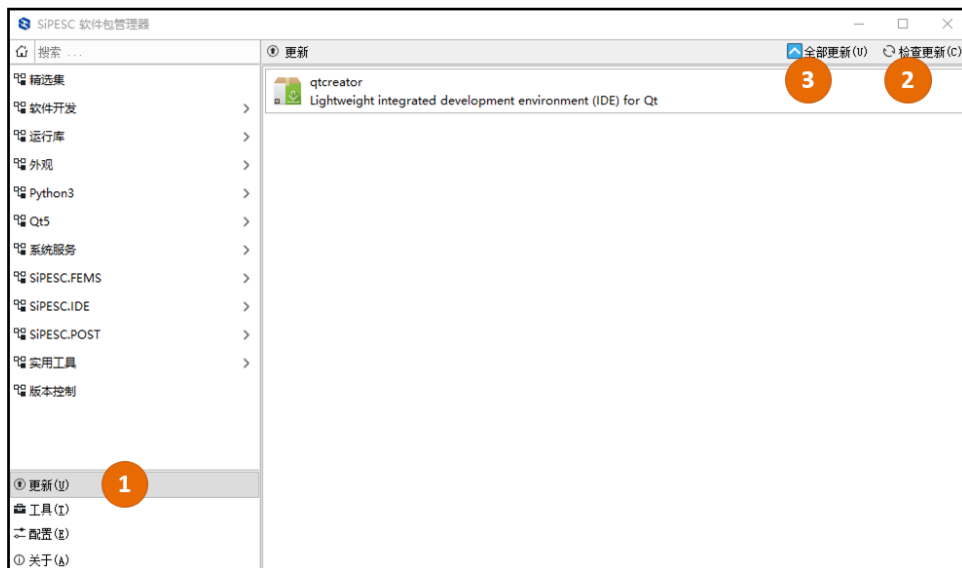


图 3-15 更新软件




3.4.2. 选择更新

有时候只想更新指定的软件，那么可以单独选择软件包进行更新：

第一步：使用过滤器（过滤器的使用见 3.5.2 筛选器的使用）选择可以升级(P)选项，然后选择想要更新的软件包。

第二步：两种操作方法任选其一：

1. 点击右侧图标（如图 3-17），在弹出的菜单中选择**标记升级(L)**；
2. 点击选择软件包，然后点击界面右上角的**升级(U)**按钮。

第三步：随后在应用界面中应用升级即可（应用所选操作见第二章图 2-3 或 3.1.2 应用安装）。

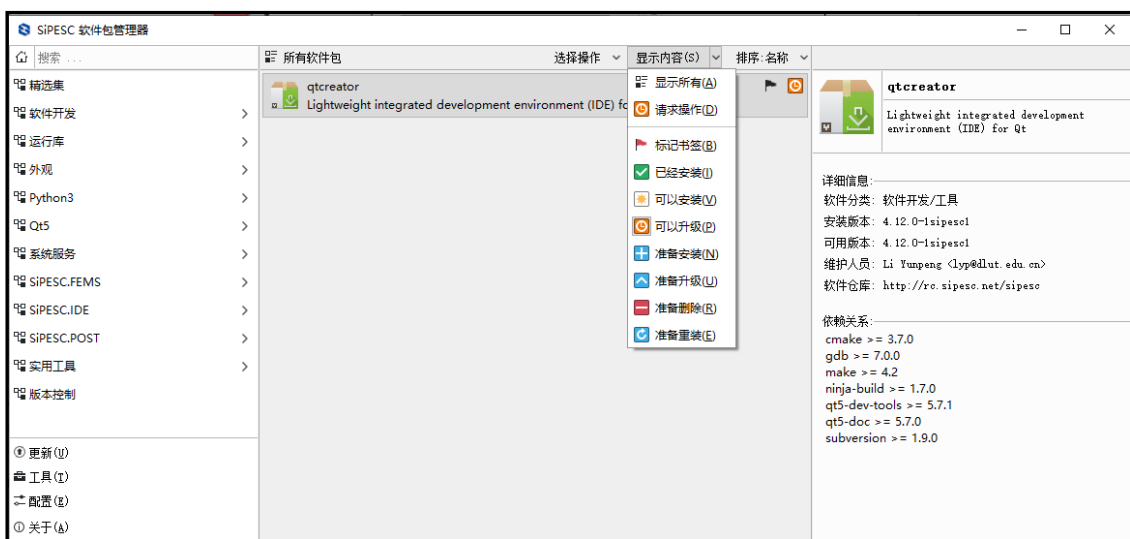


图 3-16 搜索更新项

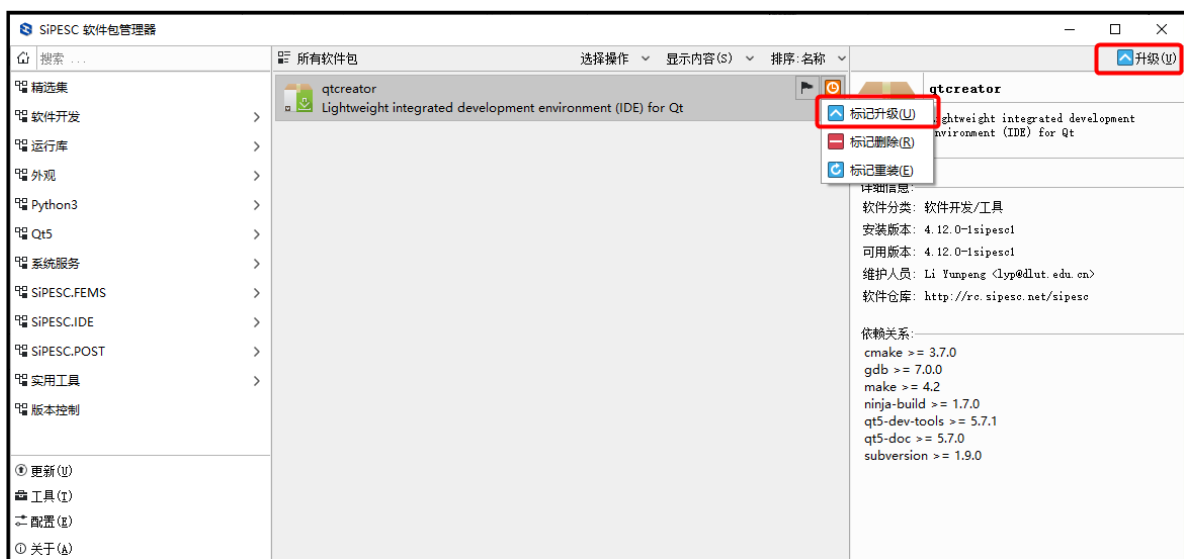


图 3-17 选择更新



3.5. 高级功能

3.5.1. 搜索功能与软件目录


1. 搜索软件包时，可在界面左上角的搜索框中输入想要搜索的软件包的部分名称，敲击回车进行搜索。想显示所有软件包时，需删除搜索框中内容并敲击回车。
2. 搜索框下方为软件包目录，单击目录名进行查找；单击 **<后退** 按钮返回上一级目录。
3. 也可单击左上角的  按钮 直接返回主目录。



图 3-18 软件包目录与搜索框

3.5.2. 筛选器的使用

点击界面左上角**显示内容(S)**, 打开筛选器，对显示内容进行筛选。



图 3-19 筛选器

表 3-1 筛选器按钮作用

按钮	筛选出的软件包
显示所有(A)	软件库中全部软件包
请求操作(D)	请求操作的软件包
标记书签(B)	被标记 ^[1] 的软件包
已经安装(I)	已经安装的软件包
可以安装(V)	可以安装的软件包
可以升级(P)	软件库中有新版本，可以升级的软件包
准备安装(N)	已经选定，可在应用界面应用安装操作的软件包
准备升级(U)	已经选定，可在应用界面应用升级操作的软件包
准备重装(E)	已经选定，可在应用界面应用重新安装操作的软件包
准备删除(R)	已经选定，可在应用界面应用删除该软件包操作的软件包

注 1)：标记软件包的方法：点击软件包右侧 图标，使其变为红色 ，则该软件包已被标记。

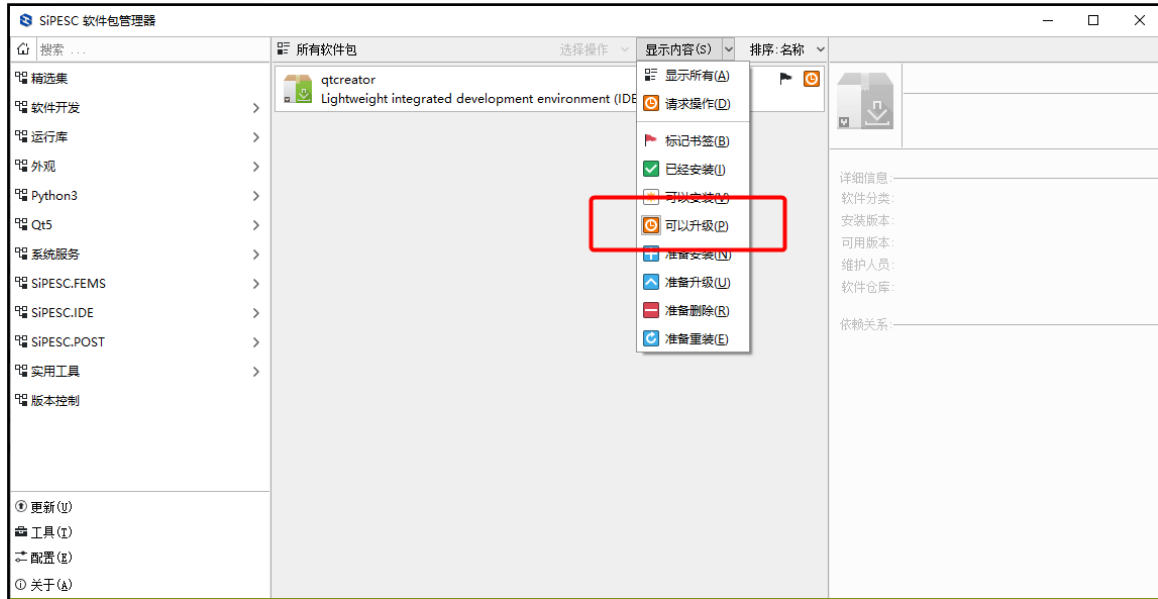


图 3-20 筛选器选中可以升级(P)选项



图 3-21 可以升级(P)选项被选中后图标被矩形框标注出

选中后，只显示符合所选条件的软件包，（图 3-19 中只显示可以升级的软件包）。筛选器中被选中的筛选条件的图标会被矩形框选出来（如图 3-21）。

如果想取消所选条件，从而显示所有软件包，选中筛选器中**显示所有(A)**选项即可。

3.5.3. 单独操作与批量操作

1. **单独操作**：可以点击软件包右上角图标，在弹出的菜单中选择要进行的操作，进行对单个软件包的操作。

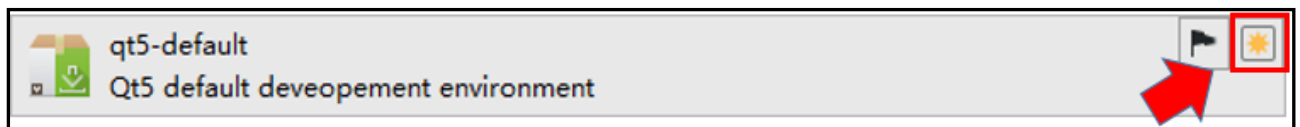


图 3-22 处理单个软件包

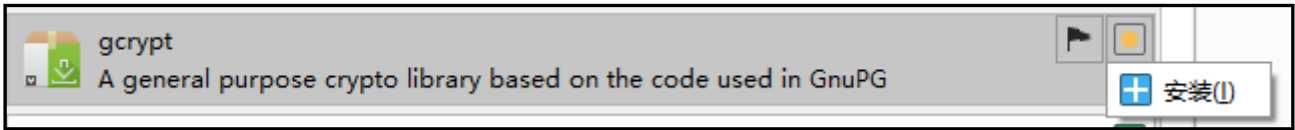


图 3-23 未安装软件包 可进行的操作



图 3-24 已安装软件包 可进行的操作

2. **批量操作：**批量选中操作：按住 Ctrl 逐个选择多个软件包、或者按住 Shift 点击两个软件包来选择二者之间的全部软件包、也可直接按住鼠标左键并拖拽来选中所有指针划过的软件包。选中后，点击界面上方的

选择操作

按钮，选择要进行的操作，从而完成对多个软件包的批量操作。

作。



图 3-25 批量操作菜单

3. **注意事项：**选中软件包并进行对应操作后，软件包右上角图标会变为所选操作的图标，但这并不代表操作已经完成，而是代表该软件包已被标记，其上的操作等待应用。需要进入应用(A)界面后，进行应用，才真正完成所选操作（安装、升级、删除等操作），具体标记与应用操作见 3.1.1 快捷安装（SiPESC 集成开发环境）、3.1.2 应用安装）。



3.5.4. 切换系统架构

双击桌面“SiPESC 软件包管理器”图标启动程序，点击界面左下角中配置按钮，进入如图所示界面，点击目标设置->目标架构(U)下拉框，根据系统位数选择适合的系统架构。

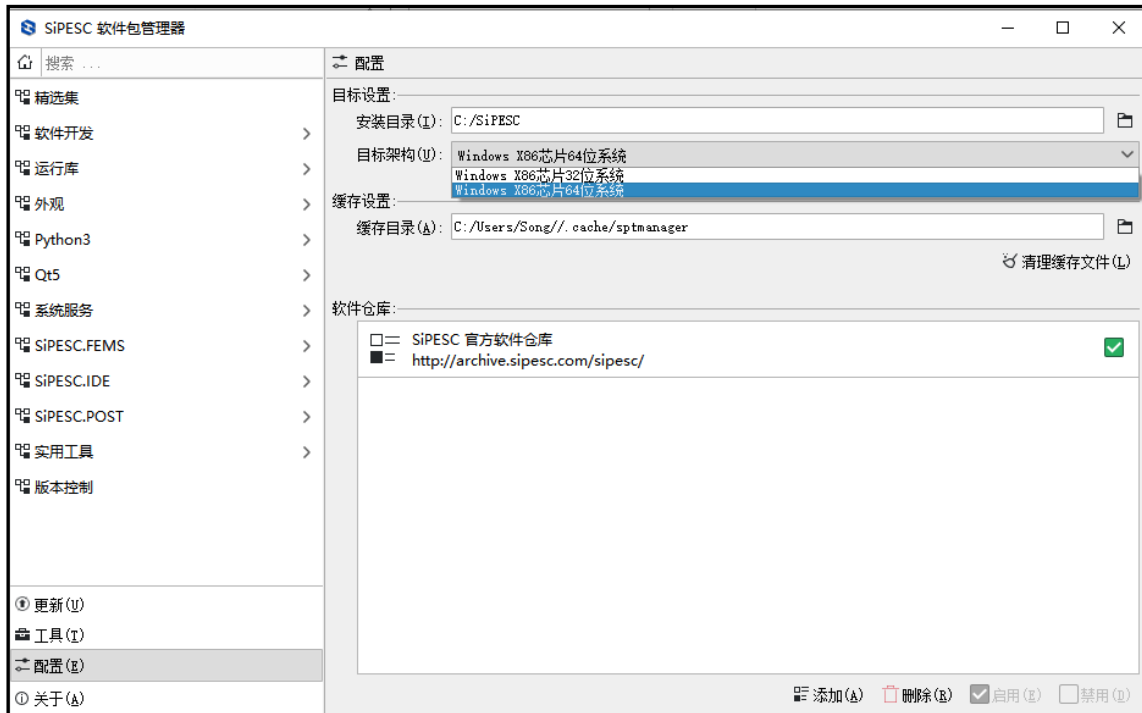


图 3-26 已安装软件包 可进行的操作

3.5.5. 设置软件库

只有完成了软件仓库的配置，才能从软件仓库中下载并安装软件包。但是软件包管理器有默认的设置，一般不需要改动，如果有需要可浏览该网站阅读软件仓库使用说明：

<https://gitee.com/meishuai/sipesc/blob/master/sipescmanager.md>

点击界面左下角**配置(E)**按钮，进入配置界面，如图 3-27 所示。

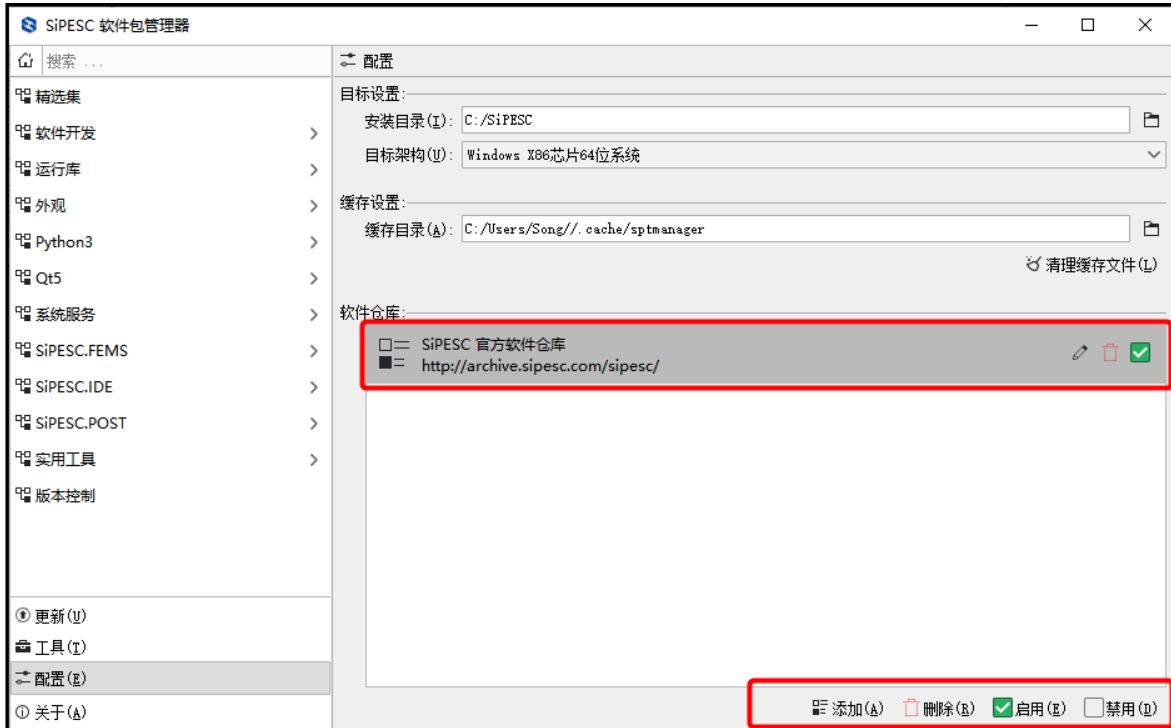


图 3-27 配置软件仓库

点击右下角添加(A)按钮，可添加其它仓库，如图 3-28。

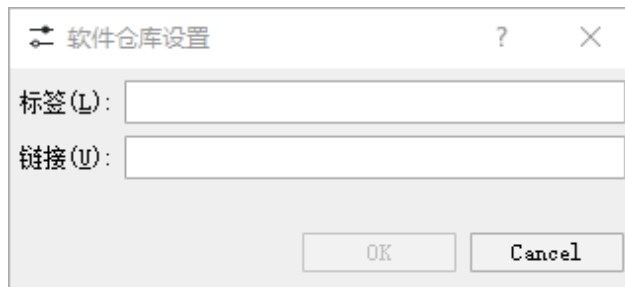


图 3-28 添加软件仓库



图 3-29 软件仓库（未选中）（状态：启用）





图 3-30 软件仓库（已选中）（状态：启用）





如图 3-29、图 3-30 所示。

点击已有的软件仓库，其底色由白色变为灰色，代表已被选中。



点击选中的软件仓库右侧  图标，可修改该软件仓库属性。

点击界面下方**删除(R)**按钮或软件仓库右侧  图标，可将软件仓库删除。

点击界面下方**启用(E)**，**禁用(D)**按钮或软件仓库右侧  或  图标来将其状态改变为  启用或者  禁用。

3.5.6. 绿色软件包的使用

绿色软件包可以在不修改系统设置的情况下方便地进行部署。这里您可以选择需要的软件包来生成绿色软件包，然后在其它机器上展开并运行修正程序，就可以使用这些软件了。如果您不再需要这些软件，直接删除展开的绿色软件包目录即可。

如图 3-31，点击①**工具(T)**按钮进入工具界面，然后点击②**生成绿色软件包(N)**，打开绿色软件包功能界面。



图 3-31 打开绿色软件包功能界面

绿色软件包功能界面功能概览见图 3-32。

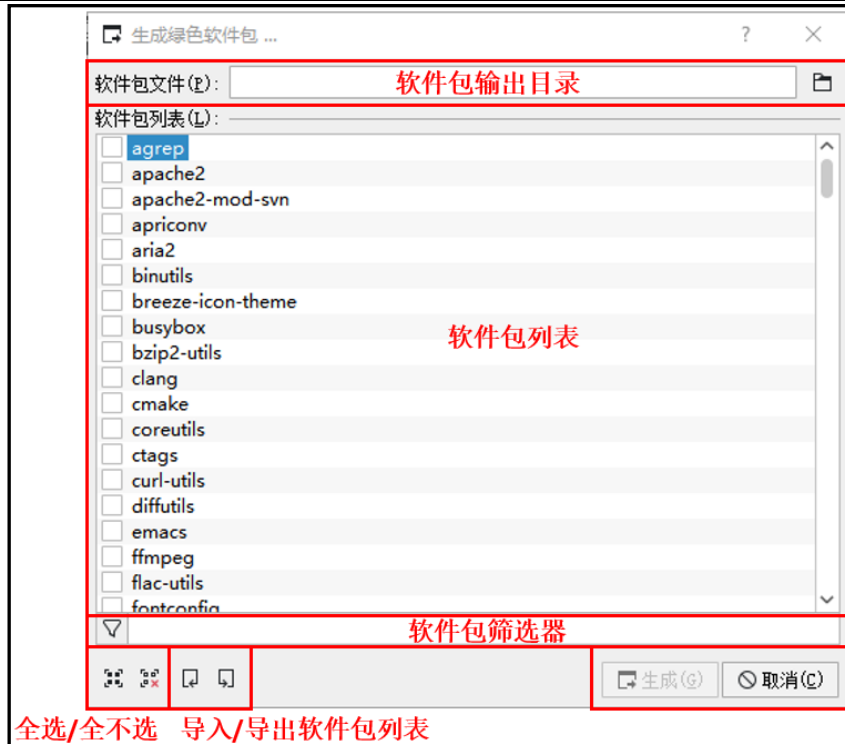


图 3-32 绿色软件包功能界面概览

如图 3-33，在软件包列表中，点击软件包名称前的复选框，选中加入绿色软件包中的软件包，并点击软件包输出目录右侧的按钮，选择输出目录并填写软件包文件名称。

可在软件包筛选器中输入要寻找的软件包名称的部分字符，然后敲击回车来对列表筛选。

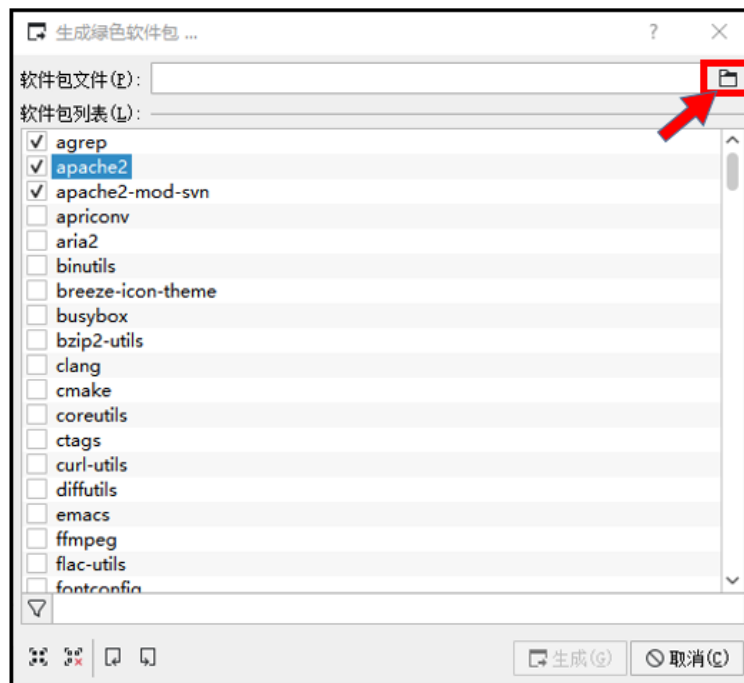


图 3-33 选中软件包



选择输出目录并填写文件名，然后点击**保存(S)**，如图 3-34。

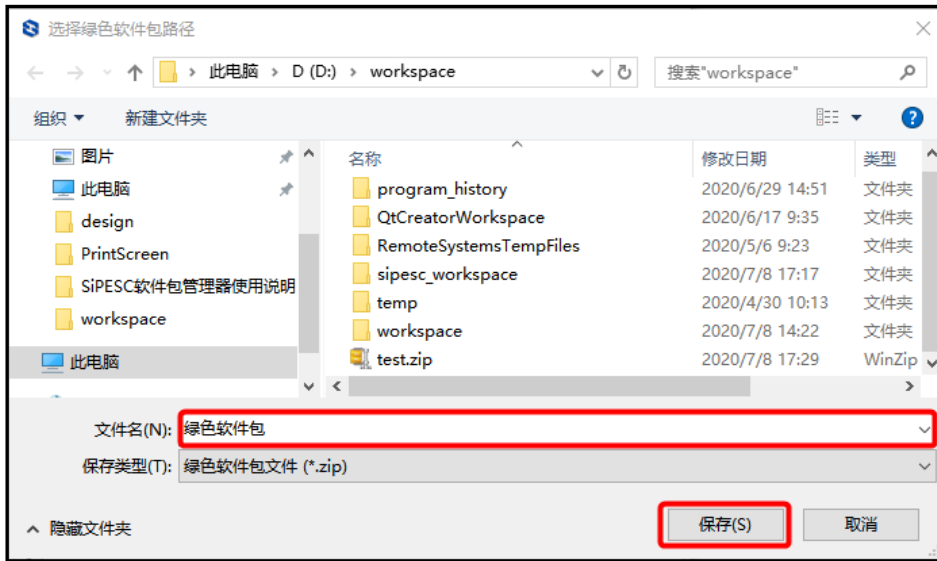


图 3-34 选择输出目录并填写文件名

然后等待软件包生成完毕，如图 3-35。

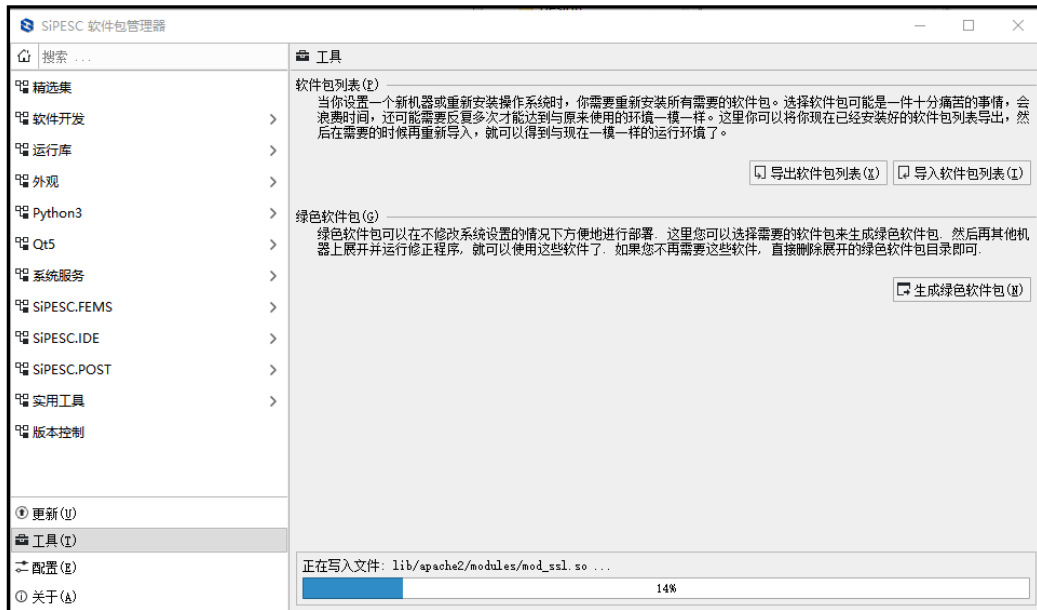


图 3-35 等待软件包生成完毕

之后就可以获得绿色软件包文件，名称与保存类型由图 3-34 中设定。

解压软件包文件，得到以下文件夹，如图 3-36。

打开 readme.txt 文件，按照其中所写步骤操作即可，如图 3-37。




bin	2020/7/8 16:36	文件夹	
etc	2020/7/8 16:42	文件夹	
lib	2020/7/8 16:42	文件夹	
share	2020/7/8 16:42	文件夹	
readme.txt	2020/7/8 16:37	文本文档	1 KB

图 3-36 绿色软件包内容



图 3-37 使用说明

绿色软件包提供了很大帮助,但是在绿色软件包中所含软件包数量很大时,一个个选择软件包也是一项痛苦的工作。此时可以用到界面左下角的导入/导出软件包列表的功能。

如点击 导入/导出软件包列表 中左侧的  图标,选择软件包列表文件,点击**打开(O)**,即可直接选中软件包列表文件中包含的所有软件包(如图 3-39)。

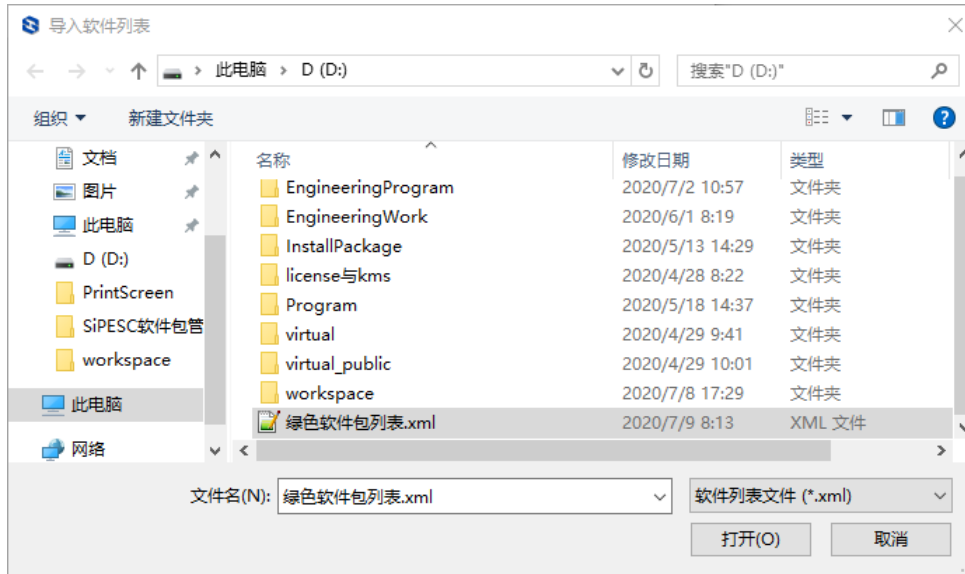


图 3-38 打开软件包列表文件

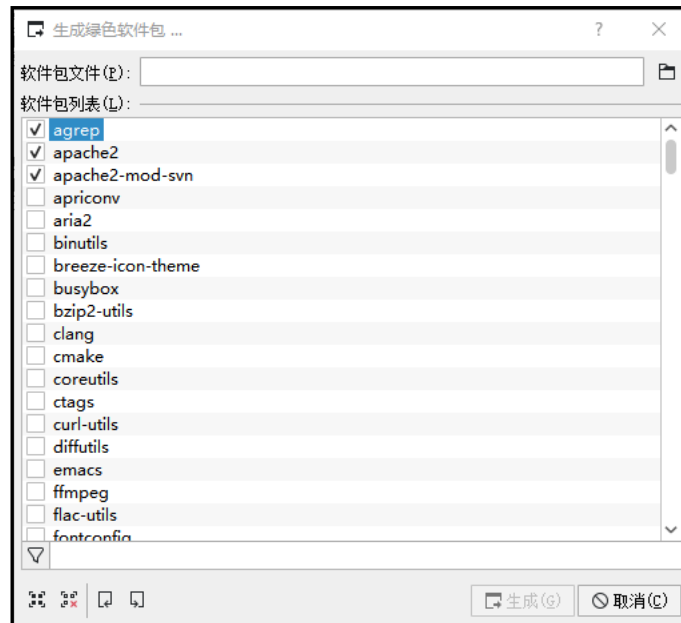



图 3-39 软件包列表文件中包含的软件包被选中

软件包列表文件可由 导入/导出软件包列表 功能导出。

第一步：选择导出软件包列表文件中包含的软件包，如图 3-40。

第二步：点击中右侧的  图标，选择软件包列表文件的生成目录并为文件命名。

第三步：点击**保存(S)**，在所选目录下生成软件包列表文件，如图 3-41。

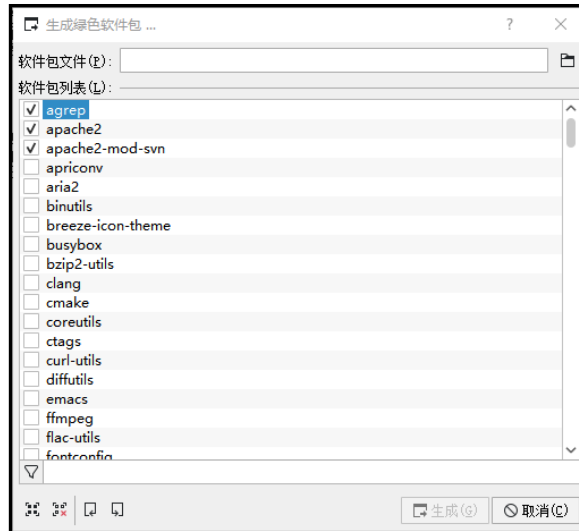


图 3-40 选中软件包列表文件中包含的软件包

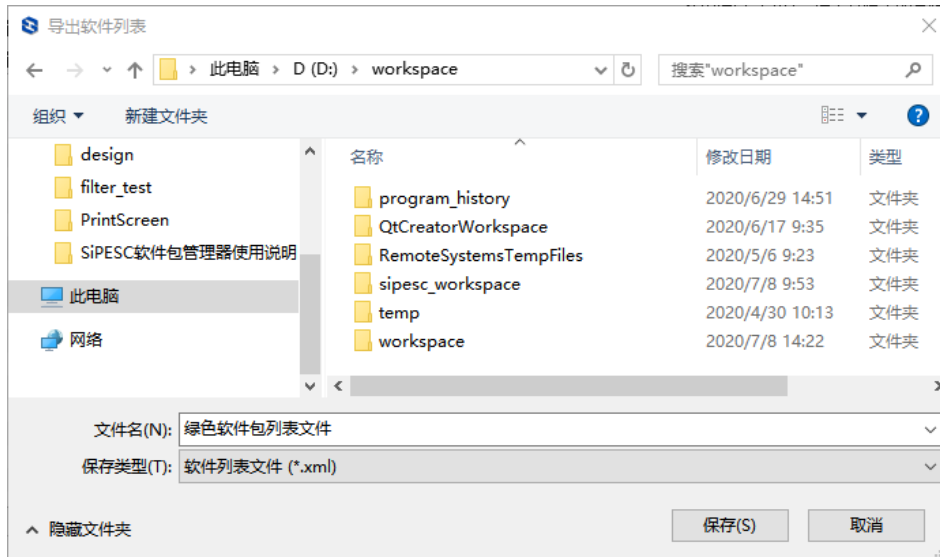


图 3-41 生成软件包列表文件



4. 附录 Q&A

1. SiPESC 平台是集成性平台，平台安装分为精选集和定制两部分（如图 4-1 所示），精选集是平台的集成开发环境，平台的运用必须以集成开发环境为基础；定制部分是所需要的功能模块，用户可根据需要安装相应功能下的软件包，例如 Python ,Qt5。

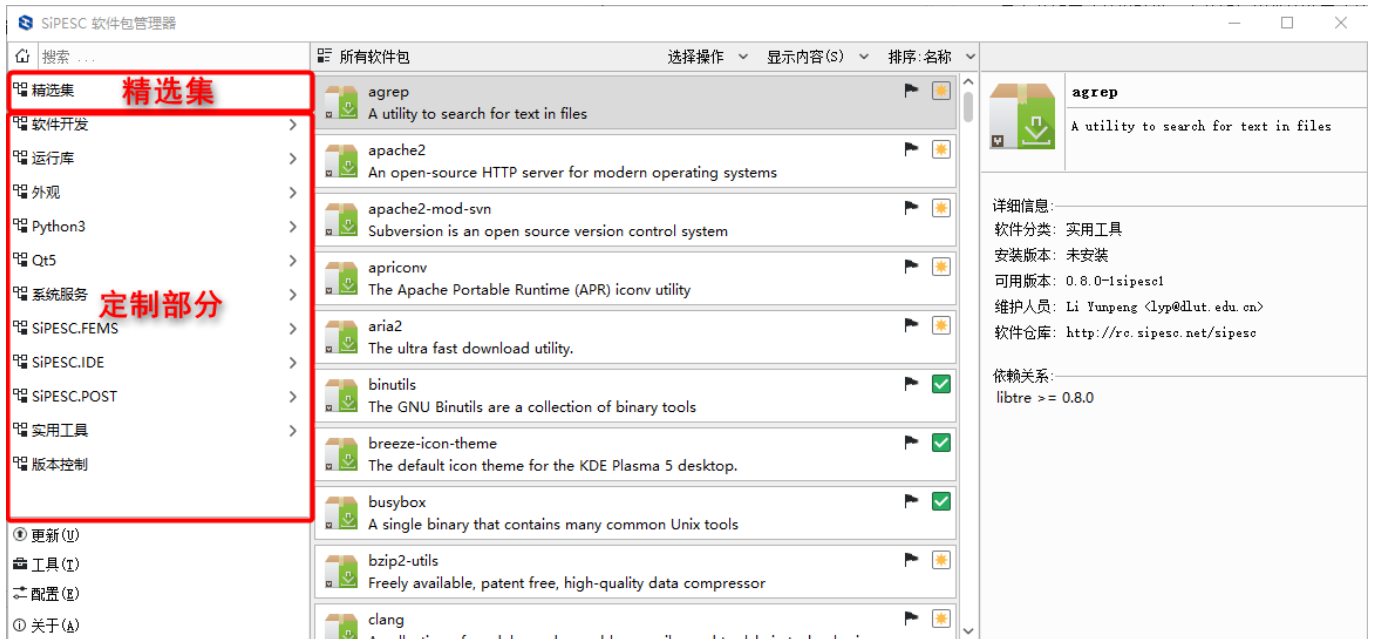


图 4-1 精选集 和 定制

2. 安装快捷部分之后，我们在安装定制部分时，为了方便可能会选择 Ctrl+A 全选进行安装，此时由于快捷部分的安装，定制部分有些软件包是已安装操作，Ctrl+A 全选时会包含已安装的软件包，选择时没有安装选项，无法进行安装操作（如图 4-2 所示）。我们只能手动筛选需要安装的软件包。对于已经选择好操作的软件包，我们可以选择使用过滤器来查看软件包的操作状态（详见 3.5.2 筛选器的使用）。

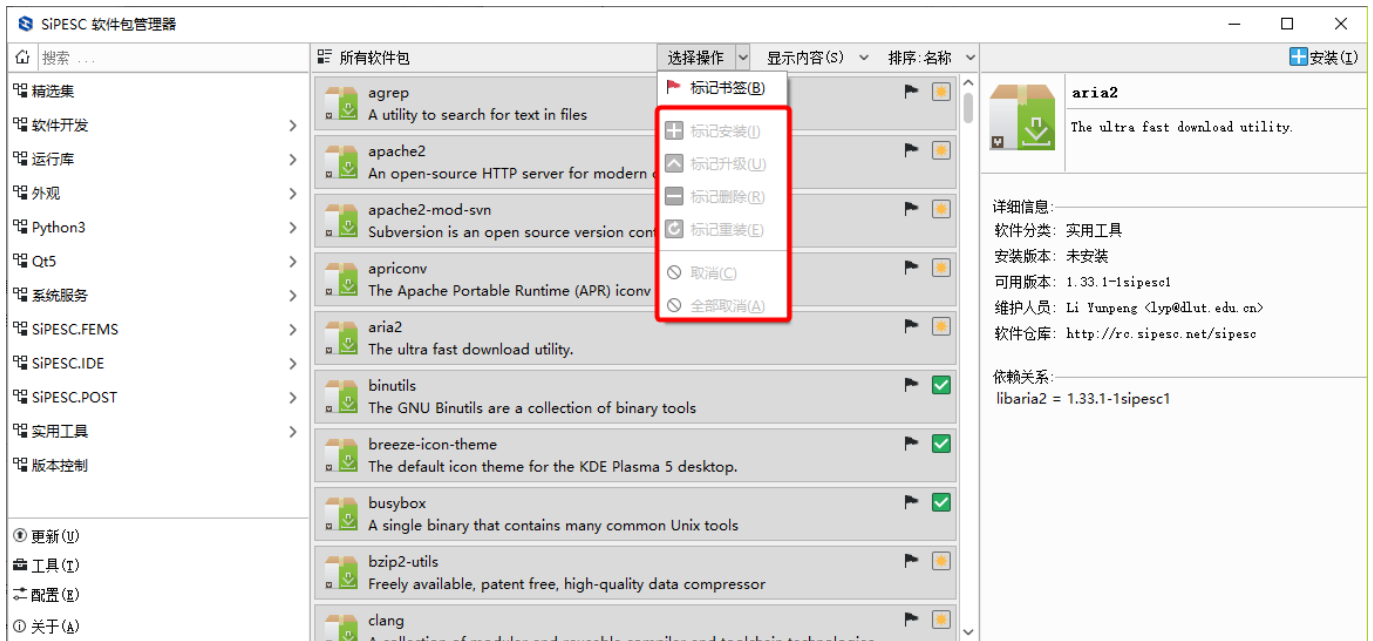


图 4-2 安装操作

3. 关于撤销功能

因 SiPESC 各个软件包之间有依赖关系。安装过程中, 当将一系列软件包标记为安装状态后, 想取消其中一个软件包 A 时, 依赖 A 的软件包也会被取消安装, 被 A 依赖的软件包则仍保持安装状态。此时, 若想取消将被 A 依赖软件包, 需要单独对其进行操作。或者**点击刷新按钮, 取消所有标记。**

关于快捷安装不支持撤销功能说明: 快捷安装是通过软件包 (例如 sipeso-ide) 的依赖关系快速选择“定制”中的具体软件包。具体软件包是被依赖, 因此撤销快捷软件包, 并不能撤销已通过依赖关系被选择的具体软件包。



感谢您使用 SiPESC 软件包管理使用手册，希望你已经学会了 SiPESC 软件包管理使用方法。如果您在使用过程中遇到无法解决的问题，请于 SiPESC 平台研发团队联系。

电话/传真：0411-66897760/84706574

Email: info@sipesc.com

官网: www.sipesc.com



微信订阅号